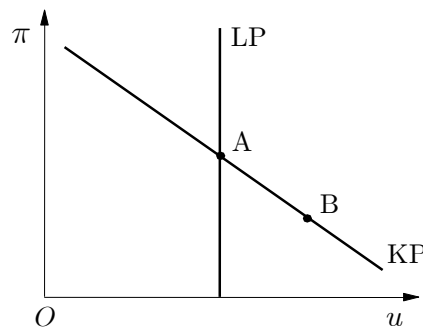


1. Welke uitspraak is **foutief**? Het uit de prijszetting volgende reële brutoloon zal toenemen indien

- A. de munt van het betreffende land deprecieert.
- B. de prijs van geïmporteerde inputs daalt.
- C. de sociale zekerheidsbijdragevoet van de werkgevers afneemt.
- D. de gemiddelde arbeidsproductiviteit toeneemt.

2. In de onderstaande figuur stelt KP (LP) de korte (lange) termijn Phillipscurve voor. Welke uitspraak is correct?

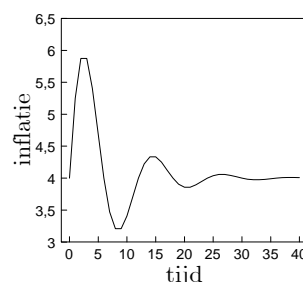
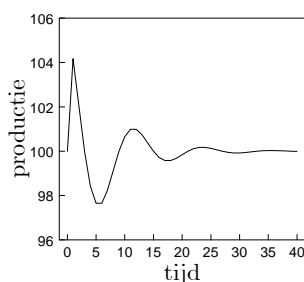


- A. Een beweging van A naar B kan het resultaat zijn van een loondaling.
 - B. In B geldt dat de verwachte inflatie groter is dan de feitelijke inflatie.
 - C. Een beweging van A naar B kan het resultaat zijn van een toename van de autonome investeringen.
 - D. Een beweging van A naar B kan het resultaat zijn van gewijzigde inflatieverwachtingen.
3. Uit de empirische studie van Ball blijkt dat de kosten van disinflatie, gemeten door de "sacrifice ratio", toenemen naarmate
- A. de sectoriële loononderhandelingen minder gesynchroniseerd zijn in de tijd.
 - B. de CAO's een kortere looptijd hebben.
 - C. de lonen sterker zijn geïndexeerd.
 - D. de disinflatie sneller wordt doorgevoerd.

4. Beschouw het dynamisch AV-AA-model voor een economie met een vlottende wisselkoers en gekenmerkt door perfecte internationale kapitaalmobiliteit. De economie bevindt zich initieel in een steady state. Indien de nominale geldgroei stijgt, dan wordt de nieuwe steady state gekenmerkt door
- een hogere inflatie, een hogere nominale intrestvoet en een continue nominale depreciatie.
 - een hogere inflatie, een ongewijzigde nominale intrestvoet en een ongewijzigde nominale wisselkoers.
 - een ongewijzigde inflatie, een hogere nominale intrestvoet en een ongewijzigde nominale wisselkoers.
 - een hogere inflatie, een ongewijzigde nominale intrestvoet en een continue nominale depreciatie.
5. Beschouw een economie gekenmerkt door perfecte internationale kapitaalmobiliteit. Welke van de volgende relaties kan staan voor de dynamische AV-vergelijking bij een onherroepelijk vaste wisselkoers? Alle parameters in onderstaande vergelijkingen zijn positief.

- $\pi = \pi_B - \beta \Delta Y + \delta \Delta \overline{TV} - \rho \Delta Y_B + \lambda \Delta i_B$
- $\pi = \pi_B - \beta \Delta Y + \delta \Delta \overline{TV} - \rho \Delta Y_B - \lambda \Delta i_B$
- $\pi = \pi_B - \beta \Delta Y + \delta \Delta \overline{TV} + \rho \Delta Y_B - \lambda \Delta i_B$
- $\pi = \pi_B - \beta \Delta Y + \delta \Delta \overline{TV} + \rho \Delta Y_B + \lambda \Delta i_B$

6. Beschouw het dynamisch AV-AA-model met adaptieve verwachtingen voor een economie gekenmerkt door perfecte internationale kapitaalmobiliteit. In periode 0 bevindt de economie zich in een steady state. Onderstaande grafieken schetsen het tijdspad van de reële productie en van de inflatie nadat de economie in periode 1 getroffen wordt door een onverwachte schok. Over welke schok gaat het?



- een toename van het buitenlands inkomen bij een vast wisselkoerssysteem.
- een stijging van de buitenlandse inflatie bij een vast wisselkoerssysteem.
- een positieve aanbodschok bij een vlottend wisselkoerssysteem.
- een stijging van de nominale geldgroei bij een vlottend wisselkoerssysteem.

Antwoorden

vraag 1	A
vraag 2	B
vraag 3	A
vraag 4	A
vraag 5	C
vraag 6	A